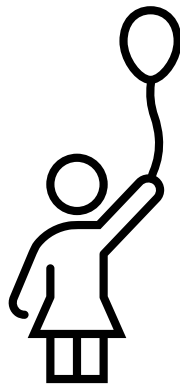




FJÖLMENNINGARSETUR
MULTICULTURAL AND INFORMATION CENTRE

2021



Heilbrigð

Upplýsingar fyrir þá sem eru nýkomnir með stöðu
flóttamanna á Íslandi

Heilbrigðis- þjónusta

Upplýsingar fyrir fólk sem er
nýkomið með stöðu flóttamanna á
Íslandi



Heilbrigðisþjónusta

Upplýsingar fyrir fólk sem er nýkomið með stöðu flóttamanna á Íslandi

Fjölmenningssetur 2021

1. Sjúkratryggingar Íslands

- Flóttafólk nýtur sömu réttinda hjá Sjúkratryggingum Íslands (SÍ) og aðrir íbúar og hefur sama rétt á heilbrigðisþjónustu.
- Fólk sem er nýkomið með alþjóðlega vernd eða mannúðarleyfi á Íslandi fær undanþágu frá almennu reglunni um 6 mánaða biðtíma eftir sjúkratryggingu.
- Sjúkratryggingar Íslands greiða hluta af lækniþjónustu og lyfseðilsskyldum lyfjum þeirra sem eru sjúkratryggðir.
- Útlendingastofnun sendir upplýsingar til Sjúkratrygginga Íslands til að tryggja sjúkraskráningu flóttafólks.
- Íbúar af landsbyggðinni geta sótt um styrk vegna ferðakostnaðar eða gistiþjónustu vegna tveggja ferða á ári til lækni meðferða eða vegna ítrekaðra ferða. Sækja þarf um greiðsluþátttöku áður en ferð er farin, nema um bráðatilvik sé að ræða. Nánari upplýsingar:

<https://www.sjukra.is/heilbrigdisthjonusta/ferdakostnadir/>

<https://www.sjukra.is/heilbrigdisthjonusta/sjukrahotel//>

2. Réttindagátt Sjúkratrygginga Íslands

Réttindagátt er rafræn upplýsingasíða „mínar síður“ fyrir einstaklinga sem heldur utan um og birtir upplýsingar og réttindi um sjúkratryggingar. Þar er hægt að skrá sig hjá heimilislækni og tannlækni og skila öllum nauðsynlegum skjölum til Sí á öruggan hátt. Í Réttindagáttinni geta einstaklingar m.a. fengið upplýsingar um:

- Hvort þeir hafa hlotið réttindi sem eykur þátttöku Sí í lækniþjónustu, lyfjum og annarri heilbrigðisþjónustu.
- Kvittanir frá læknum sem Sí hefur mótttekið og séð hvernig mögulegum endurgreiðslum er háttað. Mikilvægt er að skrá bankareikning inn á Réttindagáttina svo hægt sé að endurgreiða.
- Stöðu á afsláttakorti og lyfjaskírteini.
- Nánari upplýsingar um Réttindagátt Sjúkratrygginga Íslands:
<https://rg.sjukra.is/Account/Login.aspx>

3. Heilbrigðisþjónusta

Heilbrigðisþjónustan á Íslandi er byggð á mismunandi þjónustu og þjónustustigum.

- **Heilsugæslustöðvar** sinna heimilislæknaþjónustu, hjúkrun, þ.m.t. heimahjúkrun og almennri heilsugæslu, auk minniháttar slysa og bráðra veikinda. Hlutverk þeirra er að vera hornsteinn heilbrigðisþjónustu utan sjúkrahúsa.
- **Sjúkrahús** eru ætluð til að sinna fólki sem þarf þjónustu með innlögn eða á göngudeild. Á sjúkrahúsum eru líka bráðamóttökur vegna slysa, bráðra veikinda og veikinda barna.
- **Sérfræðingsþjónusta** er veitt á stofum einstakra sérfræðinga eða sérfræðingsteyma.

Samkvæmt lögum um réttindi sjúklinga, á sjúklingur sem ekki talar íslensku rétt á túlkun á upplýsingum um heilsufar, fyrirhugaða meðferð og önnur hugsanleg úrræði. Óska þarf eftir þjónustu túlks þegar tími er pantaður hjá lækni á heilsugæslustöð eða sjúkrahúsi.

4. Heilsugæsla

- Heilsugæslan er fyrsti viðkomustaður fólks sem hefur þörf fyrir lækniþjónustu. Hægt er að hringja og fá símaráðgjöf hjá hjúkrunarfræðingi en panta þarf tíma til að fá viðtal hjá heimilislækni. Taka þarf fram ef þörf er á þjónstu túlks.
- Þegar börn þurfa á sérfræðiþjónustu að halda er mikilvægt að byrja á að fara heimilislækni á heilsugæslustöð og fá tilvísun, það minnkar kostnaðinn við sérfræðiþjónustuna umtalsvert.
- Þú getur skráð þig á heilsugæslustöð að eigin vali með því að mæta á heilsugæslustöð í þínu hverfi með skilríki eða rafrænt í [Réttindagátt sjúkratrygginga](https://www.sjukra.is/media/frettamyndir/Hvernig-skoda-eg-og-breyti-skraningu-a-heilsugaeslustod---leidbeiningar.pdf), sjá leiðbeiningar hér:
<https://www.sjukra.is/media/frettamyndir/Hvernig-skoda-eg-og-breyti-skraningu-a-heilsugaeslustod---leidbeiningar.pdf>

5. Sálfræðiþjónusta og sjúkráþjálfarar

Sálfræðingar og sjúkráþjálfarar eru oft með stofur þar sem þeir starfa sjálfstætt.

- Ef læknir skrifar sjúkráþjálfunarbeiðni greiða sjúkratryggingar 90% af heildargjaldi.
- Sjúkratryggingar greiða ekki fyrir einkarekna sálfræðiþjónustu en hægt er að leita til stéttarfélags eða félagsþjónustu sveitarfélags og óska eftir greiðsluþátttöku.

6. Heilsuvera

- Heilsuvera <https://www.heilsuvera.is/> er vefur fyrir almenning um heilsu og áhrifaþætti hennar.
- Inn á mínum síðum er öruggt vefsvæði þar sem hægt er að eiga í samskiptum við starfsfólk heilbrigðisþjónustunnar og nálgast gögn úr eigin sjúkraskrá.
- Hægt er að nota heilsuveru til að panta tíma hjá heimilislækni, fá niðurstöðu rannsókna, sækja um endurnýjun á lyfseðil o.fl.
- Til að skrá sig inn á mínar síður í Heilsuveru er nauðsynlegt að vera með rafræn skilríki.

7. Heilbrigðisstofnanir á landsbyggðinni

Heilsugæslu á landsbyggðinni er sinnt af heilbrigðisstofnunum viðkomandi svæðis.

Vesturland

<https://www.hve.is/>

Vestfirðir

<http://hvest.is/>

Norðurland

<https://www.hsn.is/is>

Austurland

<https://www.hsa.is/>

Suðurland

<https://www.hsu.is/>

Suðurnes

<https://www.hss.is/>

[Yfirlit yfir apótekin á landsbyggðinni:](#)

<https://info.lifdununa.is/apotek-a-landsbyggdinni/>

8. Heilsugæsla á höfuðborgarsvæðinu

- Heilsugæsla höfuðborgarsvæðisins starfrækir fimmtán heilsugæslustöðvar í Reykjavík, Seltjarnarnesi, Mosfellsumdæmi, Kópavogi, Garðabæ og Hafnarfirði.
- Yfirlit yfir heilsugæslustöðvar á höfuðborgarsvæðinu og [kort](#) yfir staðsetningu þeirra má finna hér: <https://www.heilsugaeslan.is/heilsugaeslustodvar/>

9. Sérfræðipjónusta

- Sérfræðilæknar starfa á sjúkrastofnunum og einkastofum. Í sumum tilfellum þarf tilvísun frá heimilislækni en í öðrum, svo sem hjá kvensjúkdómalæknum, er hægt að panta tíma með því að hringja.
- Viðtal hjá sérfræðilækni er dýrara en á heilsugæslum, því er ráðlagt að byrja þar.

13. Tannlæknar

- Sjúkratryggingar taka þátt í greiðslu á tannlæknakostnaði hjá börnum. Greiða þarf 2.500 króna komugjald fyrir börn en að öðru leyti eru tannlækningar barna foreldrum að kostnaðarlausu.
- Fara skal með barn í skoðun einu sinni á ári til að fyrirbyggja tannskemmdir. Ekki bíða eftir því að barnið fái tannpínu.
- Sjúkratryggingar taka þátt í greiðslu á tannlæknakostnaði fyrir eldri borgara, fólk með örorkumat eða endurhæfingarlífeyri hjá Tryggingastofnun Íslands. Greitt er fyrir 50% af kostnaði við tannlækningar.
- Sjúkratryggingar Íslands taka ekki þátt í greiðslu á tannlæknakostnaði hjá fullorðnum. Hægt er að sækja um styrk til að greiða hluta kostnaðar hjá stéttarfélögum.
- Flóttafólk sem ekki hefur rétt á styrk frá stéttarfélagi getur sótt um styrk til að greiða hluta tannlæknakostnaðar hjá félagsþjónustunni.

10. Læknisþjónusta utan opnunartíma

- Ef brýn þörf er á læknisþjónustu utan opnunartíma heilsugæslustöðva skal leitað til læknavaktar í síma 1700.
- Heilsugæslulæknar á heilbrigðisstofnunum á landsbyggðinni eru á vakt á kvöldin og um helgar en fólk er eindregið hvatt til að notfæra sér frekar dagvaktina eða þjónustusímann 1700 til að fá ráðleggingar og leiðbeiningar þar sem aðstæður og þjónustuskilyrði til að sinna sjúklingum eru betri á dagvakt.
- Læknavaktin á höfuðborgarsvæðinu er í Austurveri á Háaleitisbraut 68, 108 Reykjavík, sími 1700, <http://laeknavaktin.is/>. Opið 17:00-23:30 virka daga og 9:00 - 23:30 um helgar.
- Kvöld og helgarþjónusta barnalækna í [Domus Medica](#) í Reykjavík, tímapantanir frá 12:30 virka daga og 10:30 um helgar. Egilsgata 3, 101 Reykjavík, sími 563-1010.

- Neyðarsími vegna slysa og bráðra veikinda er 112.

11. Bráðamóttaka

- Í neyðartilfellum, þar sem heilsu, mannlífum eða eignum er ógnað, skal hringja í Neyðarlínuna 112. Sjá nánar um neyðarlínuna hér: <https://www.112.is/>
- Bráðamóttökur eru á heilbrigðisstofnunum í hverjum landshluta. Mikilvægt er að kynna sér hvar næsta heilbrigðisstofnun er og hvert skuli leita í bráðartilfellum til að vera vel undirbúinn í neyðartilfellum.
- Þjónusta á heilsugæslustöðvum er mun ódýrari en á á bráðamóttökum. Eins þurfa sjúklingar að greiða fyrir þjónustu sjúkrabíla. Þess vegna er mælt með að leita aðeins á bráðamóttöku í neyð.

12. Bráðamóttaka Landspítala

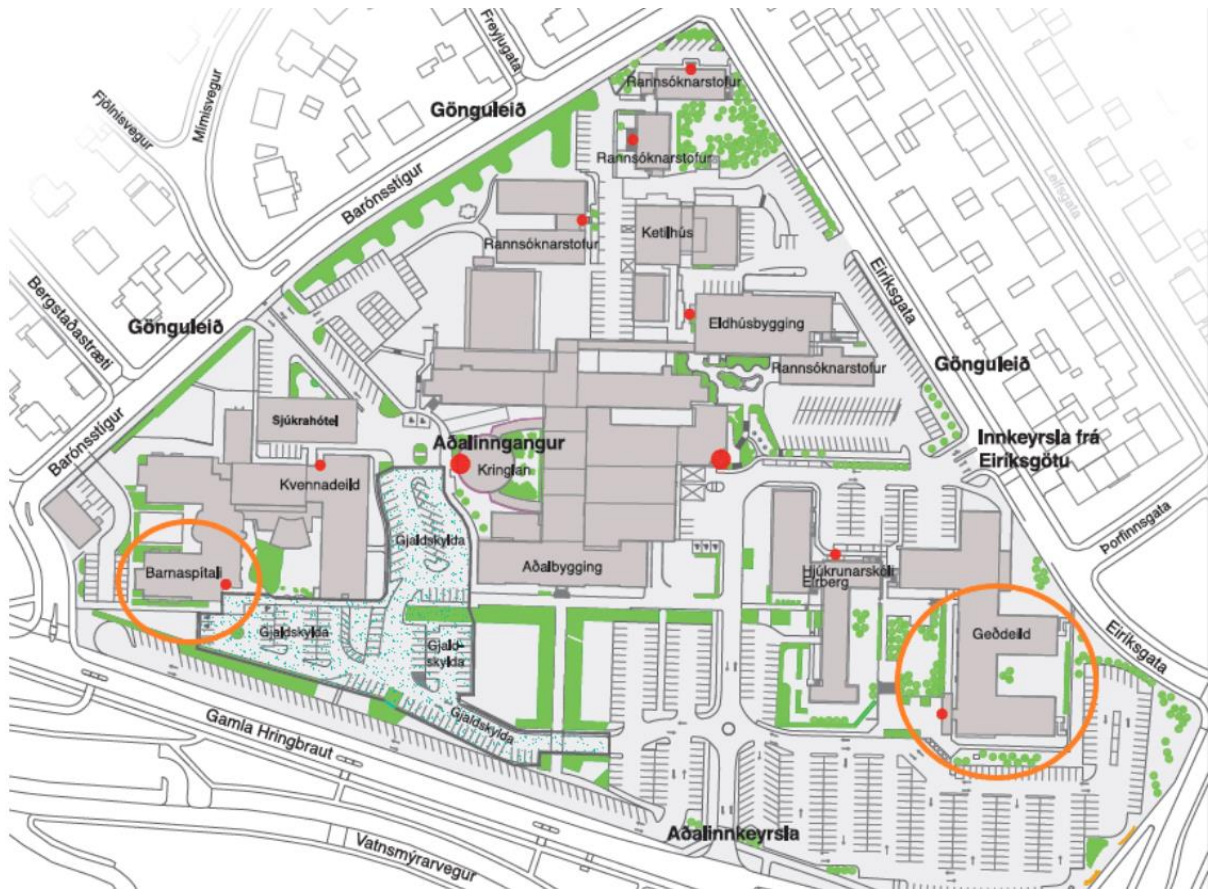
- [Bráðamóttakan í Fossvogi](#) er opin allan sólarhringinn allan ársins hring. Þangað getur fólk leitað vegna bráðra veikinda eða slysa sem ekki geta beðið úrlausnar í heilsugæslu eða á læknavakt. Sími 543-2000.
- [Bráðamóttaka barna](#) er á jarðhæð Barnaspítala Hringins á Hringbraut og er opin allan sólahringinn fyrir veik börn og unglunga að 18 ára aldri. Sími 543-1000. Athugið að slösuð börn eiga að leita á bráðamóttökuna í Fossvogi.
- [Bráðamóttaka geðsviðs](#) er á fyrstu hæð í geðdeildarbyggingunni á Hringbraut. Sími 543-4050. Til bráðamóttöku getur fólk leitað með áriðandi mál af geðrænum toga án þess að eiga pantaðan tíma.

Opið virka daga kl. 12:00–19:00 og kl. 13:00-17:00 um helgar og alla helgidaga. Í neyðartilvikum utan þessa tíma er hægt að leita til bráðamóttöku í Fossvogi.

- Sjá upplýsingar um aðrar bráðamóttökur Landspítalans [hér](#).

Bráðamóttaka Fossvogi





Bráðamóttaka Barnaspítala Hringsins



Bráðamóttaka geðdeildar

