



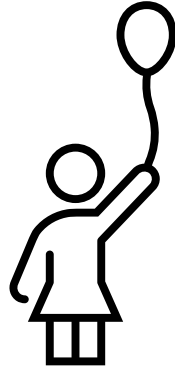
FJÖLMENNINGARSETUR
MULTICULTURAL AND INFORMATION CENTRE

www.mcc.is

مركز متعدد الثقافات

2021

Arabic



الأطفال والشباب

Children and Young People

معلومات للأشخاص الحاصلين على الإقامة حديثاً كلاجئ في آيسلندا

Information for people who have just been granted the status of
refugees in Iceland

1. حقوق الأطفال

الأطفال هم الأفراد الذين لم يبلغوا سن 18. الأطفال قاصرون ويتمتعون بحضانة والديهم. يجب على الوالدين رعاية أطفالهم وإظهار المودة والاحترام لهم. عندما يتخذ الآباء قرارات مهمة نيابة عن الطفل ، يجب عليهم الاستماع إلى آراء الطفل وأخذها في الاعتبار وفقًا لسن الطفل ونموه. كلما يكبر الطفل ، كلما يكون لآرائه أهمية أكبر.

- للأطفال الحق في أن يكونوا مع كلا الوالدين ، حتى لو لم يعيشوا معًا.
- يجب على الآباء حماية أطفالهم من عدم الاحترام والعنف النفسي والجسدي. غير مسموح لأولياء الأمور الإساءة إلى أطفالهم ويمنع استخدام العنف.
- يجب على الآباء تأمين مسكن وملبس والطعام لأبنائهم وتزويدهم باللوازم المدرسية وغيرها من الضروريات .

المعلومات تم الحصول عليها من موقع مكتب مندوبية الأطفال <https://www.barn.is/born-og-unglingar/rettindi-barna-og-unglinga/>

- العقوبة الجسدية ممنوعة. بإمكانك طلب المساعدة من مرشد إجتماعي أخصائي بأساليب التربية المعتمدة في آيسلندا.
- زواج الأطفال غير مسموح به في آيسلندا. شهادة الزواج التي تفيد بأن أحد الطرفين أو كلاهما كان تحت سن 18 عامًا وقت الزواج غير صالح في آيسلندا. هنا بإمكانك قراءة المزيد عن حقوق الأطفال في آيسلندا :

<https://www.barn.is/born-og-unglingar/rettindi-barna-og-unglinga/>

<https://www.island.is/born>

<https://reykjavik.is/rettindi-barna>

2. رياض الأطفال

- الحضانة هي أول مستوى تعليمي في النظام المدرسي لأطفال دون سن السادسة . تعمل رياض الأطفال وفق المنهاج الرئيسي لرياض الأطفال.
- في آيسلندا، لا يوجد تعليم إلزامي للأطفال في سن الحضانة، ومع هذا فإن حوالي 96% من الأطفال الذين تتراوح أعمارهم بين 3-5 سنوات يذهبون إلى رياض الأطفال.
- في مرحلة حضانة ما قبل المدرسة ، يتم التعلم من خلال اللعب والعمل الإبداعي ، مما يضع الأساس لتعليم الأطفال استعدادًا للمستويات المدرسية الأخرى. الأطفال الذين يذهبون إلى مرحلة ما قبل المدرسة يكونون أكثر استعدادًا للمرحلة الابتدائية وهذا ينطبق بشكل خاص على الأطفال الذين ليس لديهم الأيسلندية كلغة أم.
- سنوات الحضانة تمهد الأساس لتعلم اللغة الأيسلندية للأطفال الذين لديهم لغة الأم غير الأيسلندية ، وفي نفس الوقت يتم تشجيع الآباء على دعم لغة الأم لأطفالهم بطرق مختلفة.
- تبذل رياض الأطفال قصارى جهدها لضمان تفسير و ترجمة المعلومات الضرورية لتسهيل مهمة التواصل مع أولياء الأمور.
- على أولياء الأمور تسجيل أطفالهم في رياض الأطفال من خلال النظام الإلكتروني للبلديات. للقيام بذلك ، يجب أن يكون لدى الوالدين هوية إلكترونية.

- روضة الأطفال مدعومة إلى حد كبير من قبل البلديات ولكنها ليست مجانية. تعتمد الرسوم الشهرية على تعرفه كل بلدية، قد تختلف حسب البلديات. يتم منح خصومات للآباء الوحيدين و الأمهات الوحيديات (منفصلين) غير مشاركين ذات بيت الزوجية أو الذين هم متفرغون للدراسة أو للأسر بوجود أكثر من طفل واحد في دور الحضانه .
- الأطفال في رياض الأطفال يخرجون للعب في معظم الأيام ، لذلك من المهم أن يرتدوا ملابس مناسبة وحسب الطقس <http://morsmal.no/no/foreldre-norsk/2382-kle-barna-riktig-i-vinterkulda>
- يشارك الوالدان في مسيرة اندماج الطفل/ التأقلم في مرحلة ما قبل المدرسة في الأيام الأولى ويتلقون جميع المعلومات الأساسية من المعنيين
- من أجل الإطلاع على معلومات حول رياض الأطفال، يمكنك زيارة موقع مدينة ريكيافيك المتوفرة بعدة لغات على الرابط: <https://reykjavik.is/baeklingar-fyrir-foreldra-brochures-parents>

3. المدرسة الإبتدائية

- في آيسلندا ، التعليم إلزامي لجميع الأطفال الذين تتراوح أعمارهم بين 6 و 16 سنة.
 - تعمل جميع المدارس وفقاً لدليل المناهج الوطنية للمدارس الإلزامية وقانون المدارس الإلزامية الذي سنته البرلمان الآيسلندي. يتمتع جميع الأطفال بحقوق متساوية في التعليم الإلزامي وفقاً للقانون ويتم التركيز على رفاهية الطلاب وإحراز تقدم في التعلم.
 - لدى جميع المدارس الإبتدائية خطة إستقبال و ترحيب خاصة للأطفال الذين لديهم لغتهم الأم غير الآيسلندية.
 - الطلاب الذين لديهم لغتهم الأم غير الآيسلندية لهم الحق في تعليم الآيسلندية كلغة ثانية. كما يتم تشجيع الآباء على دعم اللغة الأم لأطفالهم بطرق متنوعة.
 - تبذل المدارس الإلزامية قصارى جهدها لضمان تفسير و ترجمة المعلومات الضرورية من أجل التواصل مع أولياء الأمور.
 - على أولياء الأمور تسجيل أطفالهم في المدارس الإبتدائية وأنشطة أوقات الفراغ من خلال النظام الإلكتروني للبلديات. للقيام بذلك ، يجب أن يكون لدى الوالدين الهوية الإلكترونية.
 - المدارس الإبتدائية في آيسلندا مجانية.
 - يذهب معظم الأطفال إلى المدارس الإبتدائية في مناطق سكنهم ويتبع الأطفال أعمارهم في الصفوف بغض النظر عن قدراتهم.
 - من واجب الوالدين إخطار المدرسة بمرض أو غياب أطفالهم. يجب تقديم طلب كتابي لإدارة المدرسة من أجل الحصول على إذن للطلاب
- <https://mml.reykjavik.is/bruarsmidi/?fbclid=IwAR2X6xDMzRxvVQO1ofFtbToMqfQDmXrGIW61cVICDIwMotfHwD8vW4-SIT0>

4. المدرسة الإبتدائية، بيت نشاطات وقت الفراغ و المراكز الإجتماعية

- تعتبر حصتي الرياضة والسباحة من المواد الإجبارية في المدارس الابتدائية الآيسلندية وعادة ما يكون الأولاد والبنات سوياً خلال هذه الأوقات.
- طلاب المدارس الابتدائية يخرجون في أوقات الأسترحة مرتين إلى ثلاث مرات بين الحصص التدريسية ، لذلك من المهم أن يرتدي الطلاب ملابس ملائمة للطقس.
- يتم التركيز على جلب الطلاب لوجبة غداء صحية وجيدة ، ولا يسمح بتناول الحلويات داخل المدارس الابتدائية. أحضار الماء للشرب وليس عصير الفاكهة. في معظم المدارس ، يمكن للوالدين شراء طعام ساخن لأطفالهم مقابل رسوم رمزية.
- في العديد من البلديات ، يمكن للطلاب الحصول على المساعدة في أداء واجباتهم المدرسية داخل المدرسة أو في مكتبة الحي.
- يوجد في معظم المدارس مراكز ترفيهية حيث يتم تقديم أنشطة ترفيهية متنوعة و منظمة للأطفال الذين تتراوح أعمارهم بين 6 و 9 سنوات بعد انتهاء الدوام الدراسي مقابل رسوم رمزية. في مراكز الترفيه ، يحصل الأطفال على فرصة التدريب و ممارسة التواصل وتكوين صداقات وتعلم اللغة الآيسلندية من خلال اللعب و اللعب.
- في معظم المناطق ، داخل المدارس أو بالقرب منها ، توجد مراكز إجتماعية حيث يتم تقديم عمل إجتماعي بناء لمن تتراوح أعمارهم بين 10 و 16 عامًا. يتم التركيز على حشد الأطفال والمراهقين للمشاركة الفعالة وتفعيل الطاقات (SL) . تفتح بعض المراكز المجتمعية أبوابها في وقت لاحق من اليوم وحتى المساء ، والبعض الآخر خلال أوقات الفراغ أو استراحات الغداء خلال ساعات الدراسة.

5. الثقافة المدرسية في آيسلندا

- لدى المدارس الابتدائية يوجد مجلس إداري، شورى المدرسة، جمعية طلابية وجمعية اخرى لأولياء الأمور ترعى مصالح الطلاب.
- خلال العام الدراسي، يقام عديد من الفعاليات و النشاطات الترفيهية أو الرحلات منظمة من قبل المدرسة أو اتحاد الطلاب أو ممثلي الصف أو جمعية أولياء الأمور. يتم الإعلان عن مثل هذه الفعاليات ، خاصة ، بشكل منفصل.
- في المدارس الابتدائية ، يتم التركيز على التعاون الوطيد بين العائلة/المنزل والمدرسة. تُعقد مقابلات أو محادثات مع أولياء الأمور مرتين خلال العام الدراسي لمناقشة تعلم الطلاب ورفاههم. يتم تشجيع الآباء للبقاء على التواصل مع المدرسة.
- من المهم أن يحضر أولياء الأمور حفلات و مناسبات منظمة خلال الفصل لإعطاء الطفل الإهتمام والدعم وكذلك من أجل رؤية ومتابعة الطفل في البيئة المدرسية ، والتعرف على ما يجري في المدرسة والتعرف على زملائه الطلاب وأولياء أمورهم.
- من الشائع أن يكون قدراً كبيراً من التواصل و التفاهم بين الأطفال وأولياء الأمور الذين يلعبون معاً و يقضون ساعات سوياً .
- حفلة عيد ميلاد هي مناسبة إجتماعية مهمة بالنسبة للأطفال في آيسلندا. غالباً ما يجتمع زملاء الدراسة الذين لديهم أعياد ميلاد في وقت مماثل للإحتفال بعيد ميلادهم من أجل دعوة و مشاركة مجموعة أكبر من الأصدقاء. تُبذل الجهود لدعوة إما الفتيات أو الأولاد أو جميع زملاء الدراسة والتأكد من عدم إستبعاد أو تناسي أي شخص. غالباً ما يتفق الآباء على تكلفة الهدايا.
- بشكل عام ، لا يرتدي طلاب المدارس الابتدائية الزي الموحد المدرسي.

6. رياضة ، فن و أوقات الفراغ

مشاركة الأطفال في الأنشطة الترفيهية تعد مهمة في آيسلندا. عند الحديث عن الأنشطة الترفيهية ، نعني دورات تدريبية في الرياضة والفنون وممارسة الهوايات التي يتم خارج ساعات الدراسة العادية. الأنشطة الترفيهية لها قيمة وقائية كبيرة ويتم تشجيع الآباء على دعم أطفالهم في الأنشطة الاجتماعية والمشاركة في الأنشطة الترفيهية المنظمة. من المهم أن يتعرف الآباء على الأنشطة الترفيهية المتوفرة في مناطق سكنهم، يمكن أن يكون العثور على هواية وقت فراغ مناسب هو مفتاح النجاح لتكوين صداقات وفرصة للتدريب وممارسة اللغة الأيسلندية. من أجل تشجيع الأطفال على المشاركة في الأنشطة الترفيهية المنظمة ، تقدم معظم البلديات لكل طفل منحة وقت الفراغ [frístundakort](#)

- الهدف الرئيسي من منحة أوقات الفراغ frístundakort هو تمكين جميع الأطفال والمراهقين في سن ال (6-17 سنة) المشاركة في أنشطة ترفيهية بناءة ، بغض النظر عن الظروف المالية أو الاجتماعية.
- تختلف المنحة من بلدية إلى أخرى ، لكنها تتراوح بين 35-50 ألف كروناً آيسلندية. لكل طفل في السنة.
- المنحة تكون إلكترونية وتُدفع بعد التسجيل مباشرة للنادي الرياضي أو المركز الترفيهي بدل مشاركة الطفل .
- في معظم البلديات ، يحتاج الآباء والأمهات Rafræn skilríki للتسجيل عن طريق الدخول إلى نظام إلكتروني ، على سبيل المثال Rafrænn Reykjavík أو Mitt Reykjanes أو صفحتي في Hafnarfjörður لتتمكن من تسجيل الأطفال في المدرسة ورياض الأطفال ومراكز أوقات الفراغ ، إلخ. المعرفات الإلكترونية Rafræn skilríki مطلوبة للتسجيل داخل النظام الإلكتروني.

7. المدارس الإعدادية

- المدارس الإعدادية مهمتهم هي إعداد الطلاب للمشاركة في الحياة العملية و المراحل المقبلة من التعلم .
[Framhaldsskólar á landinu](#) : المدارس الإعدادية في البلاد
- الدراسة في المرحلة الثانوية ليست إلزامية ، لكن التعليم إجباري حسب القانون حتى سن 18 عاماً. أولئك الذين أكملوا التعليم الإلزامي و حصلوا على شهادة الدراسة الابتدائية أو على تعليم أساسي معادل أو بلغوا سن 16 عاماً يمكنهم بدء في الدراسة الإعدادية . التسجيل في المدارس الإعدادية [Innritun í framhaldsskóla](#)
- للمزيد من المعلومات : <https://www.island.is/framhaldsskolar>

8. قواعد مواعيد البقاء خارج المنزل

في آيسلندا ، توجد قواعد بشأن تحديد مواعيد وساعات الخروج من البيت للأطفال الذين تتراوح أعمارهم بين 0 و 16 عامًا. هناك تنبيه ينص على المدة التي يمكن للأطفال البقاء فيها مساءً/ ليلاً دون أن يرافقهم شخص بالغ. الهدف من القاعدة هو تعزيز بيئة صحية للأطفال والمراهقين.

* قواعد البقاء خارج منزل

* وفق الفقرة. 92 لقانون المرقم. 2002/80

خلال فترة الدراسة من 1 أيلول/ سبتمبر إلى 1 أيار/ مايو

12 سنة و أقل بإمكانهم البقاء خارج المنزل حتى الساعة 8 مساءً

13 – 16 سنة بإمكانهم البقاء خارج المنزل حتى الساعة 10 مساءً

من فترة 1 أيار/ مايو إلى 1 أيلول/ سبتمبر

12 سنة و أقل بإمكانهم البقاء خارج المنزل حتى الساعة 10 مساءً

13 – 16 سنة بإمكانهم البقاء خارج المنزل حتى منتصف الليل 12 ليلاً

معاً SAMAN www.samanhopurinn.is

أيها الآباء و الأمهات ، هيا نكون معاً !

يُسمح لأولياء الأمور بتقصير هذه المدة ولا يُسمح لهم بتمديدتها. يستثنى من القاعدة عندما يكون الأطفال برفقة شخص بالغ والأطفال الذين تتراوح أعمارهم بين 13 و 16 عامًا في طريق العودة إلى المنزل من مدرسة أو نشاط رياضي أو تجمع شبابي معتمد. يعتمد العمر على سنة الميلاد.



Á skólatíma 1. september til 1. maí
12 ára börn og yngri
mega lengst vera úti til kl. 20
13 – 16 ára börn mega
lengst vera úti til kl. 22

1. maí til 1. september
12 ára börn og yngri
mega lengst vera úti til kl. 22
13 – 16 ára börn mega
lengst vera úti til kl. 24



www.samanhopurinn.is

FORELDRAR VERUM SAMTAKA!

Foreldrum er heimilt að stytta þennan tíma en ekki lengja. Bregða má út af reglu- num þegar börn eru í fylgd með fullorðnum og börn 13-16 ára eru á heimleið frá viðurkennndri skóla,- íþróttá- eða æskulýðssamkomu. Aldur miðast við fæðingarár.

9. الخدمات الإجتماعية، البلديات والدعم من أجل الأطفال

- توظف البلديات من خلال خدمات المدارس؛ مستشاري تدریس و نفسانيين وأخصائيي النطق الذين يقدمون مجموعة متنوعة من الاستشارات والخدمات لأولياء الأمور والموظفين في رياض الأطفال والمدارس الابتدائية.
- توظف مراكز الخدمات الاجتماعية التابعة للبلديات عاملين إجتماعيين يقدمون على تقديم المشورة للمشاكل المالية والمخدرات وتربية الأطفال وكذلك إرشادات في مجال الصحة والعلاقات الإجتماعية والطلاق و إلخ.
- يمكنك التقدم بطلب للحصول على مساعدة مالية خاصة للأطفال من مركز الخدمات الإجتماعية في سداد رسوم رياض الأطفال والوجبات المدرسية ومراكز الترفيه والإقامة الصيفية أو الأنشطة الرياضية والترفيهية. المساعدة المالية تختلف من بلدية إلى أخرى.
- يجب أن يؤخذ في نظرالإعتبار أنه يتم تقييم جميع الطلبات وفقاً للظروف المعيشية وعلى الكل أن تمتثل لأسس وقواعد المنحة لكل بلدية من أجل الحصول على موافقة البلدية المعنية.

10. مخصصات الأطفال

- مخصصات الأطفال هي المدفوعات التي يدفعها إدارة الضرائب الحكومية للوالدين أو الى ولي الأمر المشرف على رعاية الطفل و يقيم معه في المنزل.
- مخصصات الأطفال مرتبطة بالدخل العائلي. يحصل الأشخاص ذوي الدخل المنخفض على مخصصات أطفال أعلى والعكس صحيح.
- يتم دفع مخصصات الأطفال في 1 فبراير/شباط ، 1 مايو/أيار، 1 يونيو/حزيران و أخيراً في 1 أكتوبر/تشرين الأول.

- عندما يولد طفل أو ينتقل إلى آيسلندا ، قد يستغرق الأمر ما يصل إلى عام واحد حتى يبدأ الوالدان في تلقي مخصصات إعانة الطفل وقد يصل الأمر إلى عامين حتى يحصل الوالدان على مخصصات إعانة الطفل الكاملة.
- يمكن للاجئين التقدم بطلب للحصول على تعويض إضافي من مركز الخدمات الإجتماعية لدفع الفارق. يجب أن يؤخذ في نظر الاعتبار أنه يتم تقييم جميع الطلبات وفقاً للظروف المعيشية وعلى الكل أن تمتثل لأسس و قواعد المنحة لكل بلدية من أجل الحصول على موافقة البلدية المعنية.

11. دائرة التأمين الحكومي والمدفوعات من أجل الأطفال Tryggingastofnun Ríkisins (TR)

نفقات الإعاقة ؛ عبارة عن مدفوعات شهرية تأتي من الوالد/الوالدة الذي لا يسكن الطفل معه حسب إتفاق مبرم بين الطرفين . نفقة الطفل ملك للطفل ويجب صرفها من مصلحة الطفل . من الممكن أن تطلب من Tryggingastofnun Ríkisins دائرة الضمان الحكومي (TR) التوسط في دفع إعالة الطفل.

- يجب تقديم شهادة الميلاد.
- **راتب الأطفال ؛** هو دفعة شهرية تدفعها TR إذا توفي أحد الوالدين أو كان يعيش على نفقات الشيخوخة أو العجز أو متقاعد في مرحلة إعادة التأهيل.
- يجب إثبات مصير الوالد/الوالدة؛ بشهادة وفاة أو في تقرير من المفوضية السامية للأمم المتحدة لشؤون اللاجئين أو من دائرة شؤون الأجانب .
- **راتب الأمومة وألأبوة :** هي مدفوعات شهرية تدفعها TR للوالدين الوحيدين/ المنفصلين الذين لديهم طفلان أو أكثر يقيمون قانونياً معاً داخل المنزل.

دائرة التأمين الحكومي : Tryggingastofnun <https://www.tr.is/>

- تقديم الطلب في * صفحتي * على موقع : Tryggingastofnun <https://innskraning.island.is/?id=minarsidur.tr.is>
- من هنا الوصول الى نموذج، ورقة، الطلبية على الموقع <https://www.tr.is/tryggingastofnun/umsoknir>
- صفحة المعلومات عن الخدمات المتوفرة Tryggingastofnun بالإنكليزية : <https://www.tr.is/en>

12. معلومات مفيدة

- **ممثلية الأطفال :** تعمل ممثلية الأطفال أو مندوب الأطفال على ضمان مراعاة حقوق الأطفال واحتياجاتهم ومصالحهم بالكامل. يمكن لأي شخص التوجه إلى ممثلية الأطفال لإستفسارات، وتكون الأولوية دائماً للأطفال.

هاتف رقم : 522-8999

خط الأطفال - مجاني - 800-5999

بريد إلكتروني : ub@barn.is

- **نحن وأطفالنا -** معلومات عملية للعائلات في آيسلندا باللغتين الإنجليزية والأيسلندية